

# TV Transmitter

Brugsanvisning



Høresystemer

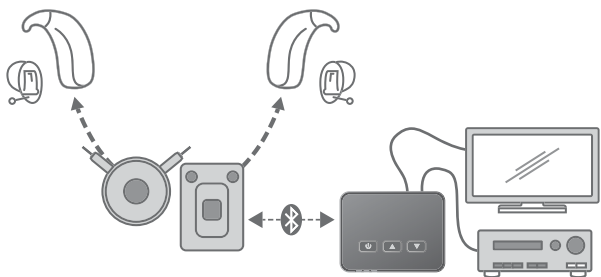
**SIEMENS**

# Indhold

<b>Før du starter</b>	<b>3</b>
Inkluderet i leverancen	4
Komponenter	4
<b>Sådan kommer du i gang</b>	<b>5</b>
Forbindelse til strømforsyning	5
Forbindelse til lydenheder	6
Parring af senderen	7
<b>Daglig brug</b>	<b>8</b>
Sådan bruges senderen	8
LED-statusindikator	9
<b>Vigtige sikkerhedsoplysninger</b>	<b>11</b>
Personsikkerhed	11
Produktsikkerhed	13
<b>Vigtige oplysninger</b>	<b>15</b>
Forklaring af symboler	15
Vedligeholdelse og pleje	16
Information vedrørende bortskaffelse	16
Oplysninger om CE-mærkning	16

## Før du starter

Senderen er tilbehør til vores fjernbetjeninger med lydstreamingfunktion. Senderen forbinder tv, stereoanlæg eller MP3-afspiller samt mange andre elektroniske enheder uden Bluetooth® -funktion med fjernbetjeningen til dine høreapparater. Ved hjælp af senderen kan du streame lyd trådløst direkte til dine høreapparater.



### FORSIGTIG

Læs denne brugsanvisning grundigt igennem og følg sikkerhedsoplysningerne i dette dokument for at undgå skader.

\* Bluetooth varemærket og logoerne tilhører Bluetooth SIG, Inc., og enhver brug af sådanne mærker fra Signia GmbH er under licens. Andre varemærker og varenavne tilhører deres respektive ejere.

## Inkluderet i leverancen

- Sender
- Strømskik med forskellige adaptere
- USB-strømkabel
- Lydkabel med 3,5 mm stereostik
- RCA adapterstik til 3,5 mm stereostik
- TOSLINK kabel

## Komponenter



1 Tænd/Sluk-knap

2 LED-statusindikator  
(grøn, blå, orange)

3 Volumenknapper

4 TOSLINK-forbindelse

5 Forbindelse til  
standard line-in-enheder  
med 3,5 mm stik

6 USB-port til strømforsyning

# Sådan kommer du i gang

## Forbindelse til strømforsyning

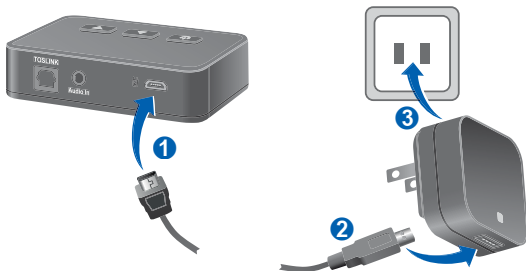


### BEMÆRK

Sørg for, at strømstikket er let tilgængeligt, så det let kan fjernes fra stikkontakten, hvis det er nødvendigt.

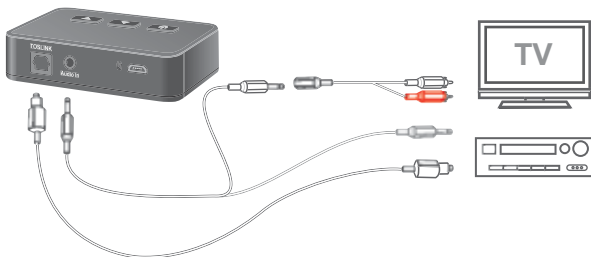
Brug kun det USB-strømkabel og den strømadapter, der fulgte med apparatet. Vælg den adapter, der bruges i dit land.

- ▶ Tilslut micro USB-stikket på strømkablet til senderen **1**.
- ▶ Tilslut den anden ende af USB-strømkablet til strømfor­syningen **2**.
- ▶ Tilslut strømfor­syningen til strømstikket **3**.




## Forbindelse til lydenheder

Brug de medleverede kabler og adaptere.



Yderligere oplysninger:

- Ved anvendelse af TOSLINK-kablet:
  - Inden kablet tilsluttes, skal alle beskyttelseshætter fjernes fra TOSLINK-kabelstikkene.
  - For at undgå, at TOSLINK-kablet går i stykker, må det ikke bøjes med vold.
  - Indstil tv'ets eller lydenhedens udgangsformat til "uncompressed PCM audio" (ukomprimeret PCM-audio) (PCM = pulsekodemodulation).  
Komprimeret audioformat (som surroundsound) understøttes ikke af senderen. Dette angives med en orangeblinkende LED .
- Hvis senderens to udgange tilsluttes til forskellige lydenheder, har den enhed, der er tilsluttet via TOSLINK-kablet, højere prioritet, og denne enheds lydssignal streames til dine høreapparater. Den anden enheds lydssignal bliver ikke streamet.


## **Parring af senderen**


Fjernbetjeningen til dine høreapparater skal parres én gang med senderen.

- ▶ Følg instruktionerne i brugervejledningen til fjernbetjeningen.

# Daglig brug



## Sådan bruges senderen

- ▶ Kontrollér, om den grønne LED lyser  (senderen er tændt og parat til lydstreaming).


Hvis den grønne LED er slukket, skal du trykke på  for at tænde for senderen.

- ▶ Brug fjernbetjeningen til dine høreapparater for at starte lydstreamingen: Indstil fjernbetjeningen til dine høreapparater, så lydstreamingen er aktiv med vores sendere. Følg instruktionerne i brugervejledningen til fjernbetjeningen.

Når den blå LED lyser , er lydstreamingen aktiv.

- ▶ For at justere lydstyrken for det streamede lydsignal skal du trykke på  (skru op) eller  (skru ned) på senderen.

Du kan også justere lydstyrken med fjernbetjeningen til dine høreapparater eller på knapperne til dine høreapparater.

Hvis du ikke skal bruge senderen i en længere periode, kan du slukke den ved at trykke på .



## LED-statusindikator

---



Grøn LED tændt

➤ Senderen er tændt.

Den er parat til parring eller lydstreaming.

---



Grøn LED slukket

➤ Senderen er slukket.

---

Den blå LED viser status for Bluetoothforbindelsen mellem senderen og fjernbetjeningen til dine høreapparater.

---



Blå LED tændt

➤ Lydstreaming er aktiv.

---



Blå LED slukket

➤ Ingen lydstreaming er aktiv.

---

Den orange LED vises status for TOSLINK-forbindelsen.

---



Konstant orange lys

- TOSLINK-kablet er forbundet, og det krævede format for lydsignalet er tilstede. Se afsnittet "Forbindelse til lydenheder".
- 



Blinker

- TOSLINK-kablet er forbundet, men lydsignalet har det forkerte signal. Se afsnittet "Forbindelse til lydenheder".
- 



Orange LED slukket

- Det er ikke tilsluttet noget TOSLINK-kabel, eller kablet er ikke tilsluttet korrekt.
  - Tv'et eller lydenheden er slukket.
  - TOSLINK-kablet er ødelagt.
-

# Vigtige sikkerhedsoplysninger

## Personsikkerhed



### **ADVARSEL**

Fare for kvælning!

Apparatet indeholder små dele, som kan sluges.

- ▶ Opbevar høreapparater, batterier og tilbehør utilgængeligt for børn og mentalt handicappede.
- ▶ Hvis små dele sluges, skal læge eller hospital straks kontaktes.



### **ADVARSEL**

Risiko for elektrisk stød!

- ▶ Enheder, der er åbenlyst beskadigede, må ikke bruges, men skal returneres til høreklubben.



### **ADVARSEL**

Bemærk, at enhver uautoriseret ændring i produktet kan medføre beskadigelse af produktet eller personskader.

- ▶ Brug kun godkendte dele og tilbehør. Spørg evt. din høreapparatspecialist om hjælp.



### **ADVARSEL**

Risiko for elektrisk stød!

- ▶ Opret kun forbindelse til enheder, der overholder IEC 60065, IEC-standarden for lyd-, video- og andre elektroniske enheder.



### **ADVARSEL**

Interferens med implanterbart udstyr

- ▶ Enheden kan anvendes sammen med alle elektroniske implantater, som er i overensstemmelse med ANSI/AAMI/ISO 14117:2012 Elektromagnetisk kompatibilitetsstandard for implantater til mennesker.
- ▶ I tilfælde af, at dit implantat ikke er i overensstemmelse med standarden ANSI/AAMI/ISO 14117:2012 skal du rette henvendelse til producenten af dit implanterbare udstyr angående oplysninger om risikoen for forstyrrelser.



### **ADVARSEL**

Trådløst udstyr kan forstyrre måleapparater og elektronisk udstyr.

- ▶ Anvend ikke dit udstyr på fly eller i områder, hvor der anvendes følsomt eller livsopretholdende elektronisk udstyr.



## **ADVARSEL**

Risiko for eksplosion!

- ▶ Brug ikke apparatet i omgivelser med eksplosionsfare (f.eks. i mineområder).

## **Produktsikkerhed**



### **BEMÆRK**

- ▶ Beskyt apparatet mod stærk varme.  
Udsæt dem ikke for direkte sollys.



### **BEMÆRK**

- ▶ Beskyt apparatet mod høj luftfugtighed.



### **BEMÆRK**

- ▶ Tør ikke apparatet i mikrobølgeovnen.



### **BEMÆRK**

Forskellige slags kraftig stråling, som f.eks. stråling under røntgen- eller MRI-undersøgelser af hovedet, kan beskadige enheden.

- ▶ Bær ikke enheden under disse eller lignende undersøgelser.

Svagere stråling, som f.eks. fra radioudstyr eller sikkerhedsudstyr i lufthavne, beskadiger ikke enhederne.



I nogle lande gælder restriktioner for brug af trådløst udstyr.

- ▶ Kontakt de lokale myndigheder for yderligere oplysninger.



### **BEMÆRK**

Høreapparaterne er designet til at overholde internationale standarder for elektromagnetisk kompatibilitet, men der kan dog opstå forstyrrelser af elektronisk udstyr, der befinder sig tæt på. I sådanne tilfælde skal du flytte dig væk fra det forstyrrende apparat.

# Vigtige oplysninger

## Forklaring af symboler

### Symboler anvendt i dette dokument

---



Angiver en situation, der kan føre til alvorlige, moderate eller mindre skader.

---



Angiver mulig beskadigelse af ting.

---



Råd og tips til bedre håndtering af din enhed.

---

### Symboler på apparatet eller emballagen

---



Mærkat om CE-mærkning, bekræfter overholdelse af visse EU-direktiver. Der henvises til afsnittet "Oplysninger om CE-mærkning".

---



Mærkat for overholdelse af regler og standarder vedr. EMC og radiokommunikation, Australien, se afsnittet "Oplysninger om CE-mærkning".

---



Indikerer den lovmæssige producent af apparatet.

---



Smid ikke apparatet ud som almindeligt affald. Læs mere i afsnittet "Information vedr. bortskaffelse".

---




Læs og følg instruktionerne i brugsanvisningen.

---

## Vedligeholdelse og pleje



### BEMÆRK

- ▶ TV Transmitteren må ikke komme i vand!
  - ▶ TV Transmitteren må ikke rengøres med alkohol eller rensebenzin.
- 
- ▶ Rengør enheden efter behov med en blød klud.
  - ▶ Undgå rengøringsvæsker med slibemidler og tilsætningsstoffer som f.eks. citronsyre, ammoniak osv.

## Information vedrørende bortskaffelse

Genbrug enheder, tilbehør og emballage i henhold til lokale forskrifter.

## Oplysninger om CE-mærkning

CE-mærket angiver overensstemmelse med de europæiske direktiver:

- 2014/30/EU om elektromagnetisk kompatibilitet
- 2014/35/EU om elektrisk materiel bestemt til anvendelse inden for visse spændingsgrænser
- 2014/53/EU (RED) om radioudstyr
- 2011/65/EU RoHS om begrænsning af anvendelsen af visse farlige stoffer




## Trådløs funktion

FCC: QWOB8Z869

IC: 4460A-B8Z869

FCC- og ISED-overensstemmelsesinformation kan findes bag på enheden.

ACMA-overensstemmelsesmærket  angiver overensstemmelse med standarderne for elektromagnetisk forstyrrelse, som fastlagt af Australiens myndighed for kommunikation og medier (ACMA).

Udstyr med FCC mærkning er i overensstemmelse med standarderne i FCC angående elektromagnetisk forstyrrelse.

Dette digitale apparat i klasse B overholder den canadiske ICES-003.

Dette apparat overholder del 15 af FCC-regelsættet samt ISED' licensundtagelse RSS'er.

Den må bruges på følgende to betingelser:

- at apparatet ikke forårsager skadelig interferens, og
- at apparatet ikke påvirkes af interferens fra andre produkter, herunder påvirkning, der medfører uønsket ændring af apparatets funktion.

Dette udstyr er testet og fundet i overensstemmelse med grænserne for et digitalt apparat i klasse B iht. del 15 i FCC-reglerne. Disse grænser er beregnet til at yde forsvarlig beskyttelse mod skadelig støj i et boligområde. Dette udstyr genererer, anvender og kan udstråle radiofrekvensenergi og kan, hvis ikke det installeres og anvendes i overensstemmelse med anvisningerne, forårsage generende interferens i radiokommunikation. Der er dog ingen garanti for, at interferens ikke kan opstå i en given installation. Hvis udstyret faktisk forårsager generende interferens i sammenhæng med radio- eller TV-modtagelse, hvilket kan konstateres ved at slukke og tænde for udstyret, kan interferensen muligvis fjernes ved én eller flere af disse tiltag:

- Drej eller flyt modtagerantennen.
- Anbring de to enheder længere fra hinanden.
- Tilslut udstyret til en stikkontakt i en anden strømkreds end den, som højttaleren er tilsluttet.
- Henvend dig til forhandleren eller en erfaren radio-/TV-tekniker for at få hjælp.

FCC forsigtig: Alle ændringer eller modifikationer, som ikke er udtrykkeligt godkendt af den part, som har ansvar for standardoverholdelsen, kan gøre brugerens ret til at betjene dette udstyr ugyldig.

Denne sender må ikke anbringes eller anvendes sammen med en anden antenne eller sender.

### Angivelser om strålingseksponering

Dette udstyr overholder de fastlagte grænser for FCC- og ISED-strålingseksponering i ukontrollerede omgivelser. Dette udstyr skal installeres og betjenes i en afstand på mindst 20 cm mellem strålingsenheden og din krop.

### Bluetooth radiofrekvensbånd

Alle kaner understøttes fra 2402 MHz til 2480 MHz med kanalmidte på hvert 1 MHz (2402 MHz, ..., 2479 MHz, 2480 MHz) dvs. 79 kanaler.

 **Juridisk producent**

Signia GmbH  
Henri-Dunant-Strasse 100  
91058 Erlangen  
Tyskland  
Telefon +49 9131 308 0

**Kontakt i Danmark**

Sivantos A/S  
Ove Gjeddes Vej 9  
5220 Odense SØ  
Telefon 63 15 40 12

Produceret af Signia GmbH. Varemærket Siemens anvendes  
i henhold til licensaftale med Siemens AG.

Eurographic A/S eur0046/1/500/0816  
Document No 02992-99T01-6200 DA | D00155018  
Master Rev01, 06.2016 | © Signia GmbH, 07.2016



**[www.signia-hearing.dk](http://www.signia-hearing.dk)**