

connexx

Smart Li-ion Power

Brugsanvisning



Indhold

Før du starter	5
Komponenter	6
Klargøring af opladeren	7
Opladning	11
Korrekt position for høreapparaterne	13
Opladningsstatus	14
Tips om opladning	17
Yderligere oplysninger	25
Vedligeholdelse	25
Fejlfinding	26

Vigtige sikkerhedsoplysninger	29
Personsikkerhed	29
Produktsikkerhed	35
Vigtige oplysninger	38
Forklaring af symboler	38
Drifts-, transport- og opbevaringsbetingelser	40
Tekniske data for strømforsyningen	41
Information vedrørende bortskaffelse	41
Oplysninger om CE-mærkning	42

Før du starter

Denne enhed er beregnet til at oplade vores specifikke høreapparater med indbyggede ladeceller (genopladelige litium-ion-batterier). Din høreapparatspecialist kan give dig råd om modeller, der passer.

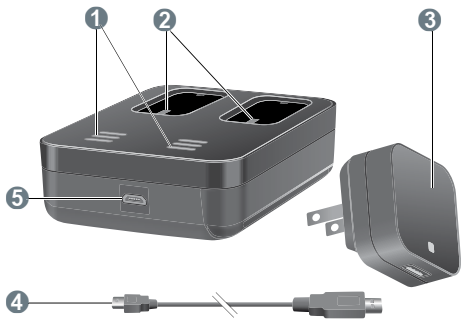
Opladeren er kun beregnet til indendørs brug. Overhold og følg driftsbetingelserne i afsnittet "Drifts-, transport- og opbevaringsbetingelser".



FORSIGTIG

Læs denne brugsanvisning grundigt igennem, og følg sikkerhedsoplysningerne i dette dokument for at undgå skader.

Komponenten



-
- | | |
|---------------------|-------------------------------|
| 1 Status-LED'er | 4 USB-strømkabel |
| 2 Opladningspladser | 5 USB-port til strømforsyning |
| 3 Strømskik | |
-

Klargøring af opladeren



BEMÆRK

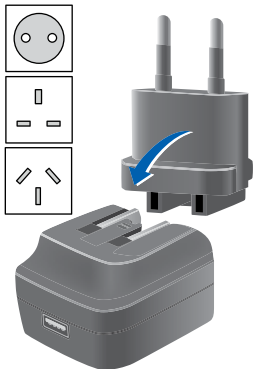
Brug af inkompatible dele udgør en fare for fejlfunktion.

- ▶ Brug kun den strømforsyning og den landespecifikke adapter, der blev leveret med opladeren.

Samling af strømstikket

Strømstikket leveres med flere landespecifikke adaptere. Afhængigt af dit land skal du samle strømstikket med en adapter:

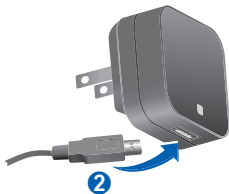
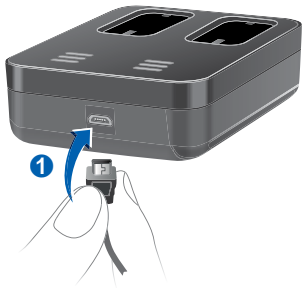
- ▶ Der kræves ingen adapter til USA-stikdåser. Fold stikkene ud (venstre billede).
- ▶ Til alle andre stikdåser kræves der en adapter (højre billede): Fold stikkene ind, og skub adapteren på de foldede stik. Adapteren klikker på plads.



Du kan nu tilslutte kablet med strømstikket.

Tilslutning af USB-strømkablet

- ▶ Tilslut mikro-USB-siden af USB-strømkablet til opladeren **1**.
- ▶ Tilslut den anden side af USB-strømkablet til strømstikket **2**.



Opladning



BEMÆRK

Sørg for, at strømstikket er let tilgængeligt, så det let kan fjernes fra stikkontakten, hvis det er nødvendigt.

- ▶ Tilslut opladeren til strømforsyningen.
En grøn LED for hver opladningsplads angiver, at der er strøm på opladeren, og at den er klar til brug.



- ▶ Sæt høreapparaterne i opladningspladserne som vist på billedet. Du kan oplade begge høreapparater samtidigt.



- ▶ Høreapparaterne slukkes automatisk, og herefter starter opladningen. Opladningsstatusen vises, se tabellen "Opladningsstatus" på de næste sider.
- ▶ Tag høreapparaterne ud af opladeren, når du vil anvende dem. De tændes automatisk.
- ▶ Du kan lade opladeren være sat i eller fjerne den fra strømforsyningen.

Korrekt position for høreapparaterne

- Pladserne i opladeren er ikke sidespecifikke til højre og venstre høreapparat.
- Høreapparaterne ligger løst i opladningspladserne.
- Ørepropperne til høreapparaterne skal altid vende mod status-LED'erne.
- Kontrollér, at den nederste del af høreapparaterne sidder godt i opladningspladserne.



Opladningsstatus

LED	Statusbeskrivelse
-----	-------------------



Ingen LED:



Opladeren er ikke forbundet med strømforsyningen.



Enkelt grøn LED:



Opladeren er tilsluttet en strømforsyning og parat til at oplade. Der er ikke sat noget høreapparat i den pågældende opladningsplads, eller høreapparatet er ikke sat korrekt i.



Grøn, blinkende LED:



Opladningsstatussen for høreapparatet udlæses, før opladningen starter.



LED	Statusbeskrivelse
-----	-------------------



Enkelt orange LED:



Opladningsstatus 0 - 33 %



To orange LED'er:



Opladningsstatus 34 % - 66 %



Tre orange LED'er:



Opladningsstatus 67 % - 99 %




Tre grønne LED'er:




Høreapparatet er fuldt opladet.



LED	Statusbeskrivelse
-----	-------------------

- | | |
|---|--|
|  | Tre orange, blinkende LED'er: Afkølingsfase
Opladningen genoptages efter 30 minutter. |
|---|--|

-
- | | |
|---|---|
|  | Blinkende/konstant røde LED'er: Fejl
Læs mere i afsnittet "Fejlfinding". |
|---|---|
-

Tips om opladning

Måske har du spørgsmål om, hvordan du oplader dine høreapparater på den bedste måde. Læs spørgsmålene og svarerne forneden. Din høreapparatspecialist kan hjælpe dig, hvis du har yderligere spørgsmål.



Hvor tit behøver jeg at oplade høreapparaterne?

Vi anbefaler, at du oplader dine høreapparater dagligt, selv om ladecellen ikke er helt flad. Oplad dem natten over, så du kan være sikker på, at du starter dagen med fuldt opladede høreapparater.



Hvor lang tid tager opladningen?

En fuld opladningscyklus varer ca. 4 timer.

Efter 30 minutter kan du bruge dine høreapparater i op til 7 timer.

Opladningstiden kan variere afhængigt af brugen af høreapparaterne og ladecellens alder.



Kan jeg lade høreapparaterne sidde i opladeren?

Selv hvis de er ladet helt op, kan du lade høreapparaterne sidde i opladeren. Opladningen stopper automatisk, når de er ladet helt op.



Hvad sker der, hvis jeg glemmer at lade dem op?

Dine høreapparater slukker automatisk, når ladecellen er flad. Oplad høreapparaterne så hurtigt som muligt.

Høreapparater, som ikke er blevet opladet i over 6 måneder, kan blive beskadiget pga. en irreversibel kraftig afladning af ladecellen. Kraftigt afladte ladeceller kan ikke oplades igen og skal udskiftes.



Hvad nu, hvis jeg ikke vil bruge høreapparaterne i flere dage eller endnu længere tid?

- Kortvarig opbevaring (op til flere dage): Sluk for dine høreapparater med trykknappen, eller sæt dem i opladeren med tilsluttet strøm.

Opladeren skal være tilsluttet til strømforsyningen.

Hvis opladeren ikke er tilsluttet til strømforsyningen, og du sætter høreapparaterne i opladeren, slukkes høreapparaterne **ikke**.

Vær opmærksom på, at når du slukker høreapparaterne med en fjernbetjening eller smartphone-app, er høreapparaterne **ikke** helt slukkede. De er på standby og forbruger stadig en smule strøm.

Din oplader tørrer høreapparaterne, mens de oplades. Du kan også bruge almindelige produkter til at tørre dine høreapparater med.

- Langvarig opbevaring (uger, måneder...): Lad først dine høreapparater fuldt op. Sluk for dem på trykknappen, før de skal opbevares. Vi anbefaler, at du anvender tørreprodukter under opbevaringen af høreapparaterne. Oplad dine høreapparater i intervaller på 6 måneder for at undgå, at ladecellen aflades for kraftigt. Kraftigt afladte ladeceller kan ikke oplades igen, og de skal udskiftes. Vi anbefaler at genoplade hyppigere end intervaller på 6 måneder.

Overhold opbevaringsbetingelserne i høreapparaternes brugsanvisning.

Spørg din høreapparatspecialist om anbefalede tørreprodukter.



Hvornår bør jeg bede min høreapparatspecialist om at udskifte ladecellen?

Hvis det fuldt opladede høreapparat ikke kan holde til en hel dags brug (16 timer), anbefaler vi at få ladecellen udskiftet hos din høreapparatspecialist.



Hvad skal jeg være opmærksom på under opladningen?

Høreapparaterne og opladeren skal være rene og tørre. Overhold driftsbetingelserne i afsnittet "Drifts-, transport- og opbevaringsbetingelser". Undgå opladning ved høje omgivelsestemperaturer, da det kan forkorte ladecellens levetid og kapacitet.

Hvis du bruger opladeren i meget varme omgivelser, skal du være opmærksom på, at den holder op med at oplade, hvis opladerens temperatur overskrider 42 °C, så den kan køle af. LED'erne blinker orange under afkølingsfasen. Opladningen genoptages automatisk efter 30 minutter. Rør ikke høreapparaterne, mens LED'erne blinker orange, høreapparaterne kan være varme.



Hvad skal jeg være opmærksom på, når jeg anvender en strømfordelerdåse med energisparefunktion?

- Tænd for strømfordelerdåsen, **før** du sætter høreapparaterne i opladeren. Ellers registreres høreapparaterne muligvis ikke af opladeren.
- Sluk ikke for strømfordelerdåsen, **mens** høreapparaterne stadig er i opladeren. Ellers tændes høreapparaterne automatisk og aflades i opladeren.

Før du slukker for strømfordelerdåsen, skal du fjerne høreapparaterne fra opladeren og slukke for dem ved at trykke på trykknappen.

Yderligere oplysninger

Vedligeholdelse



BEMÆRK

Risiko for kvæstelser, forårsaget af elektrisk stød!

- ▶ Hvis rengøring er nødvendig, skal opladeren afbrydes fra strømforsyningen.
- ▶ Rengør opladeren med en blød og tør klud.
- ▶ Du må aldrig bruge rindende vand eller komme enheden i vand.
- ▶ Opladeren må ikke steriliseres eller desinficeres.

Fejlfinding

Problem og mulige løsninger

Ingen LED'er lyser.

- Kontrollér, om strømforsyningen er forbundet korrekt.
-

LED'erne blinker orange.

Opladeren har nået temperaturgrænsen og er nu i afkølingsfasen. Opladningen genoptages efter 30 minutter.

- Rør ikke høreapparaterne, mens LED'erne blinker orange. Høreapparaterne kan være varme.
-

Problem og mulige løsninger

LED'erne blinker rødt.

Der er opstået en fejl i opladeren.

- Tag høreapparaterne ud af opladeren, og frakobl opladeren fra strømforsyningen.
- Tilslut opladeren til strømforsyningen igen, og sæt høreapparaterne tilbage i opladningspladserne.

Hvis LED'erne stadig blinker rødt:

- Tag høreapparaterne ud af opladeren, og frakobl opladeren fra strømforsyningen.
 - Kontakt evt. din høreapparatspecialist for at få hjælp.
-

Problem og mulige løsninger

LED'erne lyser konstant rødt.

Der er opstået en fejl i høreapparaterne.

- Tag høreapparaterne ud af opladeren, og frakobl opladeren fra strømforsyningen.
 - Kontakt evt. din høreapparatspecialist for at få hjælp.
-

Konsultér din høreapparatspecialist, hvis du oplever yderligere problemer, eller indsend høreapparater og oplader til serviceafdelingen.

Vigtige sikkerhedsoplysninger

Personsikkerhed



ADVARSEL

Risiko for forbrændinger!

- ▶ Sæt ikke andet end dine høreapparater i opladeren.



ADVARSEL

Risiko for elektrisk stød!

- ▶ Enheder, der er åbenlyst beskadigede, må ikke bruges, men skal returneres til høreklinikken.



ADVARSEL

Fare for kvælning!

Apparatet indeholder små dele, som kan sluges.

- ▶ Opbevar høreapparater, batterier og tilbehør utilgængeligt for børn og mentalt handicappede.
- ▶ Hvis små dele sluges, skal læge eller hospital straks kontaktes.



ADVARSEL

Bemærk, at enhver uautoriseret ændring i produktet kan medføre beskadigelse af produktet eller personskader.

- ▶ Brug kun godkendte dele og tilbehør. Spørg evt. din høreapparatspecialist om hjælp.



ADVARSEL

Risiko for eksplosion!

- ▶ Brug ikke apparatet i omgivelser med eksplosionsfare (f. eks. i mineområder).



ADVARSEL

Opladesystemer kan forstyrre måleudstyr og elektronisk udstyr.

- ▶ På fly: Opladeren opfylder RTCA/DO-160G, afsnit 21, kategori H. Derfor burde det være tilladt at bruge opladeren om bord på fly.

Ikke desto mindre kan luftfartspersonale bede dig om ikke at oplade høreapparaterne på flyet.



ADVARSEL

Opladesystemer kan forstyrre måleudstyr og elektronisk udstyr.

- ▶ På hospitaler: Opladeren opfylder CISPR 22 og CISPR 32. Derfor burde det være tilladt at bruge opladeren på hospitaler.

Ikke desto mindre kan opladeren forstyrre meget følsomt udstyr. I sådanne tilfælde skal der træffes passende foranstaltninger (større afstand fra følsomt udstyr eller frakobling fra strømforsyningen).



ADVARSEL

Interferens med implanterbart udstyr

- ▶ Enheden kan anvendes sammen med alle elektroniske implantater, som er i overensstemmelse med ANSI/AAMI/ISO 14117:2012 Elektromagnetisk kompatibilitetsstandard for implantater til mennesker.
- ▶ I tilfælde af, at dit implantat ikke er i overensstemmelse med standarden ANSI/AAMI/ISO 14117:2012, skal du rette henvendelse til producenten af dit implanterbare udstyr angående oplysninger om risikoen for forstyrrelser.

Produktsikkerhed



BEMÆRK

- ▶ Beskyt apparaterne mod stærk varme.
Udsæt dem ikke for direkte sollys.



BEMÆRK

- ▶ Beskyt apparaterne mod høj luftfugtighed.



BEMÆRK

- ▶ Tør ikke apparaterne i mikrobølgeovnen.



BEMÆRK

Mens strømmen er slået til, kan opladerens magnetfelt forstyrre elektronisk udstyr og slette gemte data.

- ▶ Mens strømmen er slået til, skal opladeren holdes væk fra kreditkort, computere, monitorer, tv-apparater, hukommelsesmedier og andet elektronisk udstyr.



BEMÆRK

- ▶ Opladeren må ikke tabes. De indvendige komponenter kan blive beskadiget.



BEMÆRK

- ▶ Enheden må ikke skilles ad.



BEMÆRK

- ▶ Må ikke anvendes, når statusindikatorerne er røde.

Vigtige oplysninger

Forklaring af symboler

Symboler anvendt i dette dokument



Angiver en situation, der kan føre til alvorlige, moderate eller mindre skader.



Angiver mulig beskadigelse af ting.



Råd og tips til bedre håndtering af din enhed.

Symboler på apparatet eller emballagen



Mærkat om CE-mærkning, bekræfter overholdelse af visse EU-direktiver, se afsnittet "Oplysninger om CE-mærkning"



Indikerer den lovmæssige producent af apparatet.



Smid ikke apparatet ud som almindeligt affald. Læs mere i afsnittet "Information vedrørende bortskaffelse".



Læs og følg instruktionerne i brugsanvisningen.

Drifts-, transport- og opbevaringsbetingelser

Driftsbetingelser

Temperatur	10 til 35 °C
------------	--------------

Relativ fugtighed	20 til 75 %
-------------------	-------------

Vær opmærksom på følgende forhold i forbindelse med længerevarende transport eller opbevaring:

Opbevaring

Transport

Temperatur	10 til 40 °C	-20 til 60 °C
------------	--------------	---------------

Relativ fugtighed	10 til 80 %	5 til 90 %
-------------------	-------------	------------

For andre dele, som f.eks. høreapparater, kan der gælde andre betingelser.

Tekniske data for strømforsyningen

Golden Profit GPE006H-050100-Z	
Indgangsspænding:	100-240 V AC
Indgangsstrøm:	0,5 A
Indgangsfrekvens:	50-60 Hz
Udgangsspænding:	5 V DC
Udgangsstrøm:	1 A

Information vedrørende bortskaffelse

Genbrug enheder, tilbehør og emballage i henhold til lokale forskrifter.

Oplysninger om CE-mærkning

CE-mærket angiver overensstemmelse med de europæiske direktiver:

- 2014/30/EU om elektromagnetisk kompatibilitet
- 2014/35/EU om elektrisk materiel bestemt til anvendelse inden for visse spændingsgrænser
- 2011/65/EU RoHs om begrænsning af anvendelsen af visse farlige stoffer



CE-mærket angiver overensstemmelse med visse europæiske direktiver. Den fulde ordlyd af overensstemmelseserklæringen kan findes på www.sivantos.com/doc.

Denne enhed opfylder del 15 i FCC-reglerne og canadisk(e) RSS-licensundtagelsestandard(er).

Den må bruges på følgende to betingelser:

- at apparatet ikke forårsager skadelig interferens, og
- at apparatet ikke påvirkes af interferens fra andre produkter, herunder påvirkning, der medfører uønsket ændring af apparatets funktion.



Juridisk producent

Sivantos GmbH

Henri-Dunant-Strasse 100

91058 Erlangen

Tyskland

Telefon +49 9131 308 0

Din kontakt i Danmark

Sivantos A/S

Ove Gjeddes Vej 9

5220 Odense SØ

Telefon 63 15 40 00

Order/Item No. 109 625 59 | D00172527

Document No. 03130-99T02-6200 DA-DNK | D00159462

Master Rev02, 01.2018

© 12.2018, Sivantos GmbH. All rights reserved



www.rexton.dk