

Stylecto

Brugsanvisning



Indhold

Velkommen	4
<hr/>	
Dine høreapparater	5
<hr/>	
Apparattype	5
Lær dine høreapparater at kende	5
Dele og betegnelser	6
Lytteprogrammer	7
Funktioner	7
Daglig brug	8
<hr/>	
Opladning	8
Tænd og sluk	9
Skift til standby	9
Anbring og fjern høreapparaterne	10
Justering af lydstyrken	14
Sådan skiftes lytteprogrammet	14
Særlige lyttesituationer	15
<hr/>	
Brug af telefon	15
Vedligeholdelse	16
<hr/>	
Høreapparater	16
Ørepropper	18
Professionel vedligeholdelse	20

Vigtige sikkerhedsoplysninger	21
Sikkerhedsinformation om genopladelige litium-ion-batterier.	21
Yderligere oplysninger	23
Sikkerhedsoplysninger	23
Tilbehør	23
Drifts-, transport- og opbevaringsbetingelser	23
Information vedrørende bortskaffelse	25
Symboler anvendt i dette dokument	25
Fejlfinding	25
Service og garanti	27

Velkommen

Tak, fordi du har valgt vores høreapparater. Som det gælder alle nye ting, vil det tage nogen tid at blive fortrolig med dem.

Denne vejledning vil, sammen med eventuel hjælp fra din høreapparatspecialist, hjælpe dig med at forstå de fordele og den forbedrede livskvalitet, dine høreapparater kan give dig.

For at du kan få mest muligt ud af dine høreapparater, anbefales det, at du bærer dem hele tiden, hver dag. Det vil gøre det nemmere for dig at vænne dig til dem.



FORSIGTIG

Det er vigtigt at læse denne brugsanvisning samt sikkerhedshåndbogen grundigt og fuldstændigt. Følg sikkerhedsoplysningerne for at undgå beskadigelse af høreapparaterne eller personskader.



Lad høreapparaterne helt op, inden du anvender dem første gang. Følg instruktionerne i opladerens brugsanvisning.

Dine høreapparater



Denne brugervejledning beskriver ekstra funktioner, dine høreapparater muligvis har.

Bed din høreapparatspecialist om at markere de funktioner, der er relevante for dine høreapparater.

Apparattype

Dine høreapparater er en RIC-model (Receiver-in-Canal eller på dansk: højtaler i øret). Højtaleren er anbragt i øregangen og er forbundet med høreapparatet via en højtalerforbindelse. Apparaterne er ikke beregnet til børn under 3 år eller til personer med en udviklingsalder på under 3 år.

Der er indbygget en ladecelle (genopladeligt litium-ion-batteri) i dit høreapparat. Dette gør det nemt at lade høreapparaterne op med vores oplader.

Den trådløse funktionalitet muliggør avancerede lydfunktioner og synkronisering mellem dine to høreapparater.

Lær dine høreapparater at kende

Dine høreapparater har ingen kontrolknapper.

Hvis du vil justere lydstyrken eller manuelt skifte lytteprogram, kan du spørge din høreapparatspecialist om en fjernbetjening som tilbehør.

Dele og betegnelser



1 Øreprop

2 Højtaler

3 Højtalerforbindelse

4 Mikrofonåbninger



5 Kontakter til oplader


6 Sideindikator
(L = Venstre, R = Højre)

Du kan anvende de følgende standardpropper:

Standardpropper

Størrelse

  Click Sleeve
(åben eller lukket)

  Click Dome™
(åben eller lukket)

  Click Dome halvåben

  Click Dome dobbelt

Du kan let udskifte standardpropperne. Læs mere i afsnittet "Vedligeholdelse".

Lytteprogrammer

1

2

3

4

5

6

Læs mere i afsnittet "Sådan skiftes lytteprogrammet".

Funktioner

- Tinnitusbehandlingsfunktionen** udsender en behagelig lyd, som afleder din opmærksomhed fra din tinnitus.

Daglig brug

Opladning

Anbring dine høreapparater i opladeren.

- ▶ Følg instruktionerne i opladerens brugsanvisning. Du kan også finde gode tips angående opladning i opladerens brugsanvisning.



Indikation af lavt strømniveau

Du hører et alarmsignal, der angiver, at ladecellen er ved at være flad. Signalet gentages hvert 15. minut. Afhængigt af brugen af dine høreapparater har du ca. 1,5 time til at oplade dine høreapparater, før de holder op med at virke.

Batterilevetid

Batteriet har en begrænset levetid, hvilket gælder for alle batterier. Hvis de fuldt opladte høreapparater ikke kan holde strøm en hel dag (16 timer almindelig brug uden lydstreaming), så anbefaler vi, at du returnerer høreapparaterne til din høreapparatspecialist.

Tænd og sluk

Du kan tænde og slukke for dine høreapparater på følgende måder.

- ▶ Tænd: Tag apparaterne ud af opladeren.
Opstartsmelodien afspilles i dine høreapparater.
Standard-lydstyrken og -lytteprogrammet indstilles.
- ▶ Sluk: Sæt høreapparaterne i opladeren.

Bemærk, at opladeren skal være tændt. Se opladerens brugsanvisning for yderligere oplysninger.

Skift til standby

Du kan sætte dine høreapparater på standby via fjernbetjening eller en smartphone-app. Dette slukker for høreapparaternes lyd. Når du tænder for høreapparaterne indstilles den **tidligere** anvendte lydstyrke og lytteprogrammet igen.

Bemærk:

- I standby er høreapparaterne **ikke** slukket helt. De forbruger stadig en lille smule strøm.
Derfor anbefaler vi kun at anvende standby i en kort periode.
- Hvis du vil aktivere høreapparaterne igen, men fjernbetjeningen eller appen ikke er ved hånden: Sluk for høreapparaterne, og tænd dem derefter igen (ved at sætte dem kortvarigt i opladeren, indtil en eller flere

LED'er begynder at lyse). Vent indtil opstartsmelodien afspilles i dine høreapparater. Det kan tage adskillige sekunder. Bemærk, at **standardlydstyrke** og **-program** er indstillet.

Anbring og fjern høreapparaterne

Dine høreapparater er indstillet til dit højre og venstre øre. Bogstaver angiver siden:

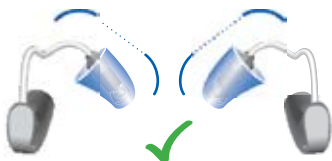
- R = Right (Højre)
- L = Left (Venstre)

Anbring høreapparatet:

- ▶ Hvis du anvender Click Sleeves, skal du sikre dig, at bøjningen af Click Sleeve er på linje med bøjningen af højttalerforbindelsen.



Rigtigt:



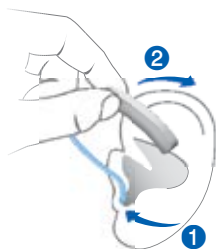
Forkert:



- ▶ Hold højttalerforbindelsen i den buede del tættest ved øreproppen.
- ▶ Tryk forsigtigt øreproppen ind i øregangen ①.
- ▶ Drej den let, indtil den sidder godt.

Åbn og luk munden for at undgå, at der ophobes luft i øregangen.

- ▶ Løft høreapparatet, og før det op over øret ②.



FORSIGTIG

Risiko for skader!

- ▶ Sæt øreproppen omhyggeligt, og ikke for dybt, i øret.

i

- Det kan muligvis hjælpe at anbringe **højre** høreapparat med **højre** hånd og **venstre** høreapparat med **venstre** hånd.
- Hvis du har problemer med at sætte øreproppen i, kan du bruge den anden hånd til forsigtigt at trække øreflippen nedad. Det vil åbne øregangen og gøre det lettere at sætte øreproppen i.

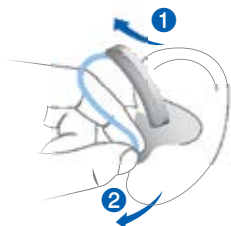
Concha-låsen hjælper med at holde øreproppen på plads i øret. Sådan anbringes concha-låsen:

- ▶ Bøj concha-låsen og anbring den forsigtigt nederst i øret (se billedet).



Fjern høreapparatet:

- ▶ Løft høreapparatet, og før det op over øret **1**.



- ▶ Tag fat i højtaleren i øregangen med to fingre, og træk den forsigtigt ud **2**.

Træk ikke i højtalerforbindelsen.



FORSIGTIG

Risiko for skader!

- ▶ I meget sjældne tilfælde kan øreproppen blive siddende i øret, når du tager høreapparatet af. Sker dette, skal du få den fjernet hos en læge.

Rengør og aftør høreapparaterne efter brug. Læs mere i afsnittet "Vedligeholdelse".

Justering af lydstyrken

Dine høreapparater justerer automatisk lydstyrken efter lyttesituationen.

- ▶ Hvis du foretrækker at justere lydstyrken manuelt, kan du vælge at bruge en fjernbetjening.

Et signal kan indikere en ændring i lydstyrken.

Sådan skiftes lytteprogrammet

Høreapparaterne tilpasser automatisk forstærkningen afhængig af lyttesituationen.

Dine høreapparater kan også have flere lytteprogrammer, hvormed du kan ændre lyden efter ønske. Et lydsignal kan indikere programændringen.

- ▶ For manuelt at ændre lytteprogrammet, skal du bruge en fjernbetjening.

Der henvises til afsnittet "Lytteprogrammer" vedrørende en liste med dine lytteprogrammer.

Standardlydstyrken anvendes.

Særlige lyttesituationer

Brug af telefon

Når du taler i telefon, skal du holde telefonen lige over dit øre. Høreapparatet og telefonen skal være tæt på hinanden. Drej telefonen en smule, så øret ikke er helt dækket.



Telefonprogram

Du foretrækker muligvis et bestemt lydniveau, når du taler i telefon. Bed din høreapparatspecialist om at indstille et telefonprogram.

- ▶ Skift til telefonprogrammet, når du taler i telefon.
Det er angivet i afsnittet "Lytteprogrammer", om et telefonprogram er indstillet til dine høreapparater.

Vedligeholdelse

For at undgå beskadigelse er det vigtigt at passe godt på høreapparaterne og overholde nogle få grundregler, men de bliver hurtigt en vane.

Høreapparater

Rengøring

Dine høreapparater har en beskyttende belægning. Hvis de ikke rengøres jævnligt, kan du dog beskadige dine høreapparater eller forårsage personskader.

- ▶ Rengør dine høreapparater dagligt med en blød, tør klud.
- ▶ Brug aldrig rindende vand, og kom aldrig apparaterne i vand.
- ▶ Tryk aldrig på apparaterne, når du rengør dem.
- ▶ Spørg din høreapparatspecialist efter anbefalede rengøringsprodukter, særlige vedligeholdelsessæt eller yderligere oplysninger om, hvordan du holder dine høreapparater i god stand.



Tørring

Spørg din høreapparatspecialist om anbefalede tørreprodukter og individuelle instruktioner om, hvordan du tørrer dine høreapparater.

Opbevaring

- Kortvarig opbevaring (op til flere dage): Afbryd dine høreapparater ved at anbringe dem i opladeren.

Opladeren skal være tændt. Hvis opladeren ikke er tændt, og du sætter høreapparaterne i opladeren, slukkes høreapparaterne **ikke**.

Vær opmærksom på, at når du slukker høreapparaterne med en fjernbetjening eller smartphone-app, er høreapparaterne **ikke** helt slukkede. De er på standby og forbruger stadig en smule strøm.

- Langvarig opbevaring (uger, måneder...): Lad først dine høreapparater fuldt op. Efterlad dem i opladeren og afbryd opladeren. Se opladerens brugsanvisning for yderligere oplysninger.

Endvidere slukkes høreapparaterne. Vi anbefaler at anvende tørreprodukter under opbevaringen af høreapparaterne.

Oplad dine høreapparater i intervaller på 6 måneder for at undgå, at ladecellen aflades for kraftigt. Kraftigt afladte ladeceller kan ikke oplades igen, og de skal udskiftes. Vi anbefaler at genoplade hyppigere end intervaller på 6 måneder.

Overhold opbevaringsbetingelserne i afsnittet "Drifts-, transport- og opbevaringsbetingelser".

Ørepropper

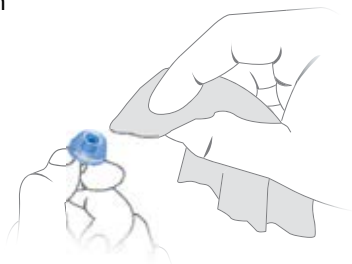
Rengøring

Der kan samle sig ørevoks på ørepropperne. Det kan påvirke lyd kvaliteten. Rengør ørepropperne dagligt.

For alle typer ørepropper:

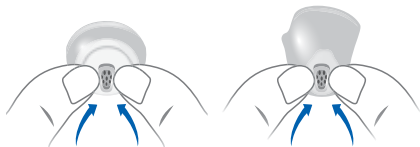
- Rengør øreproppen med en blød og tør klud umiddelbart efter, at du har fjernet øreproppen fra øret.

Dette vil forhindre, at ørevoksen tørrer og bliver hård.



Til Click Domes eller Click Sleeves:

- Klem spidsen på øreproppen for at fjerne indtørret ørevoks. Rengør som vist ovenfor.

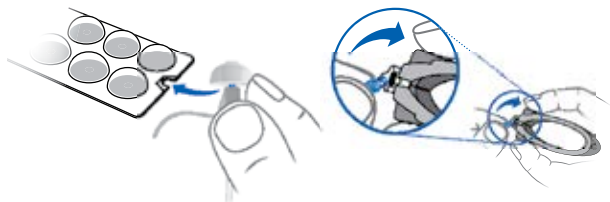


Udskiftning

Udskift almindelige ørepropper ca. hver 3. måned. Udskift dem tidligere, hvis de får revner eller andre forandringer. Proceduren for udskiftning af almindelige ørepropper afhænger af deres type. I afsnittet "Dele og betegnelser" har din høreapparatspecialist markeret den type øreprop, du har.

Udskiftning af Click Domes

- ▶ For at fjerne den gamle Click Dome kan du bruge afmonteringsværktøjet eller følge instruktionerne på emballagen til Click Domes. Pas på ikke at trække i højtalerforbindelsen.



Afmonteringsværktøjet fås som tilbehør.

- ▶ Vær særlig omhyggelig med, at den nye Click Dome klikker på plads.
- ▶ Kontrollér, at den nye Click Dome sidder sikkert fast.



Udskiftning af Click Sleeves

- ▶ Vend Click Sleeve med vrangen udad.
- ▶ Tag fat i Click Sleeve og højteren (ikke højterens ledning) med dine fingre og træk Click Sleeve af.
- ▶ Vær særligt omhyggelig med, at den nye Click Sleeve klikker på plads.



Professionel vedligeholdelse

Din høreapparatspecialist kan muligvis hjælpe dig med en grundig, professionel rengøring og vedligeholdelse.

Bed din høreapparatspecialist om at få individuel anbefaling af vedligeholdelsesintervaller samt anden hjælp.

Vigtige sikkerhedsoplysninger

Sikkerhedsinformation om genopladelige litium-ion-batterier.



ADVARSEL

Der findes et indbygget genopladeligt litium-ion-batteri i din enhed. U hensigtsmæssig brug af enheden kan resultere i, at det genopladelige litium-ion-batteri eksploderer.

Risiko for kvæstelser, brand eller eksplosion!

► Følg sikkerhedsforskrifterne for genopladelige litium-ion-batterier i dette afsnit.

- Overhold driftsbetingelserne. Se afsnittet "Drifts-, transport- og opbevaringsbetingelser".
- Vær særlig opmærksom på at beskytte din enhed mod ekstrem varme (fx åben ild, mikrobølgeovn, varmluftsovn eller andre højinduktionsfelter) og sollys.
- Oplad kun dine høreapparater med den godkendte oplader. Spørg evt. din høreapparatspecialist om hjælp.
- Enheden må ikke skilles ad.
- Du må ikke anvende enheden i eksplosive omgivelser.
- Du må ikke anvende enheder, der er deformerede eller bærer tegn på skade.

- Du må ikke anvende enheden, hvis ydeevnen forringes væsentligt efter opladning. Returner enheden til din høreapparatspecialist.
- Du må ikke bortskaffe enheden i ild eller vand.

Udskiftning og reparation skal udføres af en specialist.
Derfor:

- Du må ikke selv reparere eller udskifte det genopladelige litium-ion-batteri.
- I det sjældne tilfælde, at et litium-ion-batteri går i stykker eller eksploderer, skal du holde alle antændelige materialer på afstand.

I alle ovenstående tilfælde skal du returnere din enhed til høreapparatspecialisten.



ADVARSEL

Risiko for elektrisk stød!

- ▶ Tilslut kun opladeren til en USB-strømkilde, der er i overensstemmelse med IEC 60950-1 og/eller IEC 62368-1.

Yderligere oplysninger

Sikkerhedsoplysninger

For yderligere sikkerhedsoplysninger henvises der til sikkerhedsmanualen, der leveres sammen med enheden.

Tilbehør

Typen af tilgængeligt tilbehør afhænger af høreapparatets type. Det kan fx være en fjernbetjening, en streamer eller en smartphone-app som fjernbetjening.

Visse typer af høreapparater understøtter CROS- og BiCROS-løsninger for personer, der er døve på det ene øre og med normal hørelse eller høretab på det andet øre.

Bed om yderligere oplysninger hos din høreapparatspecialist.

Drifts-, transport- og opbevaringsbetingelser

Driftsbetingelser	Afladning	Opladning
Temperatur	0 til 50 °C (32 til 122 °F)	10 til 35 °C (50 til 95 °F)
Relativ fugtighed	5 til 93 %	5 til 93 %

Vær opmærksom på følgende forhold i forbindelse med længerevarende transport eller opbevaring:

	Opbevaring	Transport
Temperatur (anbefalet)	10 til 25 °C (50 til 77 °F)	-20 til 60 °C (-4 til 140 °F)
Temperatur (maksimalt interval)	10 til 40 °C (50 til 104 °F)	-20 til 60 °C (-4 til 140 °F)
Relativ fugtighed (anbefalet)	20 til 80 %	5 til 90 %
Relativ fugtighed (maksimalt interval)	10 til 80 %	5 til 90 %

Vær opmærksom på, at du skal oplade høreapparaterne mindst hver 6. måned. For yderligere oplysninger, se afsnittet "Vedligeholdelse".

For andre dele, som fx opladeren, kan der gælde andre betingelser.



ADVARSEL

Risiko for skader, brand eller eksplosion under transport.

- ▶ Transportér ladecellerne eller høreapparaterne iht. de lokale forskrifter.



ADVARSEL

Risiko for skader, brand eller eksplosion under transport.

- ▶ Send høreapparater og/eller oplader i henhold til lokale vedtægter.

Information vedrørende bortskaffelse

- ▶ Af hensyn til miljøet bør du ikke bortskaffe ladecellerne eller høreapparaterne med husholdningsaffaldet.
- ▶ Genanvend eller bortskaf ladecellerne eller høreapparaterne iht. de lokale forskrifter.

Symboler anvendt i dette dokument



Angiver en situation, der kan føre til alvorlige, moderate eller mindre skader.



Angiver mulig beskadigelse af ting.



Råd og tips til bedre håndtering af din enhed.

Fejlfinding

Problem og mulige løsninger

Lyden er svag.

- Skru op for lydstyrken.
- Oplad høreapparatet.
- Rengør eller udskift øreproppen.

Høreapparatet hyler.

- Sæt øreproppen i igen, indtil den sidder godt.
 - Skru ned for lydstyrken.
 - Rengør eller udskift øreproppen.
-

Problem og mulige løsninger

Lyden er forvrænget.

- Skru ned for lydstyrken.
 - Oplad høreapparatet.
 - Rengør eller udskift øreproppen.
-

Høreapparatet giver bipsignaler.

- Oplad høreapparatet.
-

Høreapparatet virker ikke.

- Tænd for høreapparatet.
 - Oplad høreapparatet. Vær opmærksom på status-LED'erne på opladeren.
-

Konsultér din høreapparatspecialist, hvis du oplever yderligere problemer, eller indsend høreapparatet til serviceafdelingen.

Service og garanti

Serienumre

Venstre:

Højre:

Servicedatoer

1: 4:

2: 5:

3: 6:

Garanti

Dato for tilpasning:

Garantiperiode i måneder:

Din høreapparatspecialist

 **Juridisk producent**

Signia GmbH
Henri-Dunant-Strasse 100
91058 Erlangen
Tyskland
Telefon +49 9131 308 0

Din kontakt i Danmark

Sivantos A/S
Ove Gjeddes Vej 9
5220 Odense SØ
Telefon 63 15 40 00

D00184693/1/200/0818 | D00184693
03639-99T01-6200 DA-DNK | D00181733
Master Rev01, 06.2018
© 08.2018, Signia GmbH. All rights reserved


0123

www.signia.dk